

**INFORMACE
URČENÉ VEŘEJNOSTI
V ZÓNĚ HAVARIJNÍHO PLÁNOVÁNÍ**



**JIHOMORAVSKÝ KRAJ
Krajský úřad Jihomoravského kraje
odbor životního prostředí
oddělení technické ochrany životního prostředí**



MOTIP DUPLI s.r.o., Popůvky 196, 664 41 Troubsko

OBSAH

OBSAH	2
1. Identifikace objektu nebo zařízení	4
2. Identifikace krajského úřadu včetně spolupracujících subjektů podávajících informaci	5
3. Popis výrobní činnosti a částí objektu provozovatele	6
4. Seznam nebezpečných látek v souladu se seznamem uvedeným v návrhu na zařazení	7
5. Popis zdroje rizik závažné havárie, včetně potenciálních následků závažné havárie na životy a zdraví lidí, hospodářská zvířata, životní prostředí a majetek v ZHP	7
6. Informace o způsobu varování osob v případě vzniku závažné havárie	8
7. Informace o žádoucím chování osob v případě vzniku závažné havárie	9
8. Popis opatření provozovatele k omezení následků závažné havárie v objektu	11
9. Vnější havarijní plán	12
10. Přehled platných právních dokumentů v oblasti prevence závažných havárií	13
11. Zóna havarijního plánování	14



UPOZORNĚNÍ

Doporučujeme všem občanům obce Popůvky, aby si uschovali tuto informaci a v případě havárie se chovali podle uvedených návodů. Správným chováním při mimořádné situaci můžete přispět ke snížení možných následků a přispět ke zvýšení ochrany a bezpečnosti nejen vlastní, ale i dalších spoluobčanů.

DŮLEŽITÁ TELEFONNÍ ČÍSLA

Linky tísňového volání:

- HASIČSKÝ ZÁCHRANNÝ SBOR JIHOMORAVSKÉHO KRAJE (HZS JMK)150
- ZDRAVOTNICKÁ ZÁCHRANNÁ SLUŽBA JIHOMORAVSKÉHO KRAJE, p.o155
- POLICIE ČESKÉ REPUBLIKY (PČR)158
- JEDNOTNÉ EVROPSKÉ ČÍSLO TÍŠŇONÉHO VOLÁNÍ112

Na tísňová čísla lze volat z kterékoliv telefonní stanice bezplatně, z mobilního telefonu i bez SIM karty a kreditu.



Krajský úřad Jihomoravského kraje informuje veřejnost v zóně havarijního plánování (ZHP) podle ustanovení § 25 zákona č. 59/2006 Sb., o prevenci závažných havárií způsobených vybranými nebezpečnými chemickými látkami nebo chemickými přípravky a o změně zákona č. 258/2000 Sb., o ochraně veřejného zdraví a o změně některých souvisejících zákonů, ve znění pozdějších předpisů, a zákona č. 320/2002 Sb., o změně a zrušení některých zákonů v souvislosti s ukončením činnosti okresních úřadů, ve znění pozdějších předpisů, (zákon o prevenci závažných havárií), a § 10 vyhlášky č. 256/2006 Sb., o podrobnostech systému prevence závažných havárií, přílohy č. 7.

1. Identifikace objektu nebo zařízení

Obchodní název	MOTIP DUPLI s.r.o., Popůvky 196, 664 41 Troubsko
Sídlo a adresa provozovatele	MOTIP DUPLI s.r.o., Popůvky 196, 664 41 Troubsko
Identifikační číslo	60740591
Registrované místo podnikání s úplnou adresou	MOTIP DUPLI s.r.o., Popůvky 196, 664 41 Troubsko
Jméno statutárního zástupce	Ing. David Klíma - jednatel
Osoba odpovědná za prevenci závažné havárie	Robert Košulič
Hlavní provozované činnosti (výpis z obchodního rejstříku)	Výroba a dovoz chemických látek a chemických přípravků klasifikovaných jako hořlavé, zdraví škodlivé, žíravé, dráždivé, senzibilizující Výroba a dovoz chemických látek a chemických přípravků klasifikovaných jako výbušné, oxidující, extrémně hořlavé, vysoce hořlavé, vysoce toxické, toxické, karcinogenní, mutagenní, toxické pro reprodukci, nebezpečné pro životní prostředí a prodej chemických látek a chemických přípravků klasifikovaných jako vysoce toxické a toxické
Rok založení	1995

2. Identifikace krajského úřadu včetně spolupracujících subjektů podávajících informací

Krajský úřad Jihomoravského kraje

Žerotínovo nám. 3/5, 601 82 Brno

tel.: 541 651 111

fax: 541 651 579

MOTIP DUPLI s.r.o.

Popůvky 196, 664 41 Troubsko

tel.: 547 424 700

fax: 547 228 686

Obecní úřad Popůvky

Náves 25, Popůvky, PSČ 664 41

tel.: 547 228 051

fax: 547 228 051

Krajské operační a informační středisko integrovaného záchranného systému

Cihlářská 26a, 602 00 Brno

tel.: 950 640 400

fax: 549 244 143, 549 250 799

Hasičský záchranný sbor Jihomoravského kraje

Územní odbor Brno

Lidická 61, 602 00 Brno

tel.: 950 631 111

fax: 950 631 128



3. Popis výrobní činnosti a částí objektu provozovatele

Areál společnosti MOTIP DUPLI s.r.o. slouží jako hlavní mezisklad zboží převážně z oblasti aerosolů, barev, autolaků a jiných chemických produktů pro území ČR. V objektu nedochází k žádným významným technologickým procesům nebo zpracování nebezpečných chemických látek. Je zde prováděno pouze skladování zboží v originálním balení od výrobce. Pouze v míchárně barev dochází k maloobjemovému míchání barev. Daný proces míchání barev probíhá v samostatném boxu, který je odsáván s čerstnotí těchto prací pouze několik dní v měsíci.

Zboží je do objektu dopravováno na paletách pomocí kamiónů, nákladních a dodávkových automobilů. Většina druhů zboží je dodávána ve formě aerosolů o kapacitě cca 12 – 600 ml. Zboží je z dopravních prostředků v originálním balení vyskládáno pomocí vysokozdvizných vozíků, následně je odstraněna obalová fólie a zkontrolován originální obal a následně je zboží umístěno do kovových regálů ve skladě v několika vrstvách nad sebou. Na základě objednávek je zboží baleno do balíků a pomocí zásilkové služby rozvezeno k jednotlivým zákazníkům.

Členění objektu:

Samotný areál MOTIP DUPLI s.r.o. se člení na:

1. administrativní budovu
2. skladovou budovu.

Skladová budova

Jedná se o jednopodlažní, nadzemní objekt o zastavěné ploše 2780 m² o světlé výšce 8 m. Dispozičně je plocha rozdělena na dva samostatné sklady (hala A, hala B), příjmovou a expediční plochu, míchárnou barev, samotný prostor sociálního zázemí zaměstnanců a úsek plynové kotelny. Objekt je tvořen trojpodlažní jednopodlažní halou s nosným montovaným skeletem se střešním pláštěm z panelů DART a obvodovým pláštěm z pórobetonových panelů HEBEL tl. 300 mm.

Skladovací kapacity

Areál společnosti MOTIP DUPLI s.r.o. slouží jako mezisklad hotových výrobků a přípravků.

Z důvodu pohybu množství skladovaných látek, (dovoz zboží dodavateli, odvoz zboží pro zákazníky), je pro jednotlivé skladovací a manipulační plochy uváděna tato maximální skladovací kapacita:

Zařízení	Max. skladovací množství všech látek [t]
Hala A	334,301
Hala B	430,800
Expedice	74,098
Míchárna	0,850

4. Seznam nebezpečných látek v souladu se seznamem uvedeným v návrhu na zařazení

Sortiment skladovaných chemických látek a chemických přípravků, (dále jen „látek“), se mění podle požadavku trhu. Množství a sortiment je omezen pouze co do množství podle jednotlivých skupin látek spadajících pod režim zákona a to podle návrhu na zařazení do skupiny „B“ ze dne 27. 9. 2006. Na základě tohoto návrhu na zařazení bylo Krajským úřadem Jihomoravského kraje vydáno rozhodnutí o zařazení objektu provozovatele do skupiny „B“ č. j. JMK 124236/2006, které bylo vyhotoveno dne 19. 10. 2006. Toto rozhodnutí nabylo právní moci dne 14. 11. 2006. Maximální množství skladovaných látek podle jednotlivých skupin spadajících pod režim zákona, které je provozovateli MOTIP DUPLI s.r.o. povoleno rozhodnutím krajského úřadu, je následující:

Látky	Množství v (t)
Toxické	0,06
Extrémně hořlavé	95,36
Vysoce hořlavé	7,80
Hořlavé (R 10)	21,65

5. Popis zdroje rizik závažné havárie, včetně potenciálních následků závažné havárie na životy a zdraví lidí, hospodářská zvířata, životní prostředí a majetek v ZHP

Nakládání s nebezpečnými chemickými látkami a chemickými přípravky v objektu provozovatele MOTIP DUPLI s.r.o. je potenciálním zdrojem nebezpečí vzniku závažné havárie, při kterém může dojít k ohrožení:

- únikem látek do podzemních vod, půdy a ovzduší při poškození obalu jednak vnitřní vadou obalu, jednak chybou obsluhy při manipulaci ve skladech, příjmové a expediční ploše nebo míchárně barev
- požárem

Z výsledků analýz, které byly provedeny v bezpečnostní dokumentaci provozovatele MOTIP DUPLI s.r.o. byl vyvozen jednoznačný závěr, že žádný scénář (včetně scénářů zohledňujících dominoefekty) nespadá do kategorie „nepřijatelné“. K případnému ohrožení obyvatelstva následky závažné havárie v objektu provozovatele MOTIP DUPLI s.r.o. by mohlo dojít podle výsledků provedených analýz v případě vzniku požáru a to zplodinami hoření z požářiště, které by byly vlivem požáru rozptýleny do okolí. Na základě výsledků těchto analýz byla odhadnuta pravděpodobná nejvyšší škoda při vzniku závažné havárie. Na tuto částku má provozovatel podle ustanovení § 12 zákona o prevenci závažných havárií sjednáno pojištění odpovědnosti za škody vzniklé v důsledku závažné havárie.

6. Informace o způsobu varování osob v případě vzniku závažné havárie

V případě vzniku závažné havárie v areálu provozovatele MOTIP DUPLI s.r.o., spojené s následným možným unikem nebezpečných látek, nebo zplodin hoření, které mohou ohrozit zdraví a životy obyvatel, hospodářských zvířat, životní prostředí a majetek, budou občané varováni prostřednictvím sirén.

Varování osob nacházejících se na území obce před hrozícím nebezpečím zajišťuje starosta a Obecní úřad Popůvky za využití sirén, popřípadě za využití místního rozhlasu obce Popůvky. V případě selhání sirény budou občané varováni náhradními způsoby, např. rádiovým zařízením vozidel Policie ČR nebo městské policie, megafony apod.

Po vyhlášení varovného signálu bude následovat tísňová informace zejména s využitím mobilních rozhlasovacích prostředků - rozhlasových vozů (vozidel se zabudovaným zařízením pro předávání informací) Krajského ředitelství Policie Jihomoravského kraje, územního odboru vnější služby Brno-venkov, MP Rosice a HZS JMK - územního odboru Brno, prostřednictvím starosty obce Popůvky všemi dostupnými prostředky a hromadnými informačními prostředky, zejména regionálními rozhlasovými stanicemi a místním rozhlasem.

Na území České republiky je zaveden pro varování obyvatelstva před hrozící nebo nastalou mimořádnou událostí jednotný varovný signál „**Všeobecná výstraha**“. **Tento signál je vyhlášován kolísavým tónem sirény po dobu 140 sekund.** Signál může být vyhlášován třikrát za sebou v přibližně třiminutových intervalech. Ověřování provozuschopnosti sirén se provádí zpravidla každou první středu v měsíci ve 12⁰⁰ hodin akustickou zkouškou sirén „zkušebním tónem“ (trvalý tón sirény po dobu 140 sekund).



7. Informace o žádoucím chování osob v případě vzniku závažné havárie

Pokud zazní varovný signál sirény, lze důvodně předpokládat, že došlo k závažné mimořádné události s možným ohrožením zdraví a života občanů, hospodářských zvířat, životního prostředí nebo majetku.

Po vyhlášení varovného signálu budou následovat informace o druhu mimořádné události a doporučeném chování občanů.

Obecně pro chování občanů platí:

- zbytečně nevolat na tísňové linky, (volat jen v bezprostředním ohrožení na životě)
- zachovat klid, jednat s rozmyslem, nepodléhat panice
- uposlechnout pokynů pracovníků záchranných složek, orgánů samosprávy a státní správy
- varovat ostatní ohrožené osoby ve svém okolí
- chránit sebe a podle svých možností a schopností pomáhat chránit i další osoby, zejména staré a nemohoucí, nemocné a děti
- před odchodem z objektu ukončit činnosti s otevřeným ohněm, uhasit oheň, vypnout elektrické spotřebiče, uzavřít přívod plynu v topidlech a uzavřít přívod vody v objektu
- v případě možnosti využít webovou stránku obce Popůvky (www.popuvky.cz), kde v části „Dokumenty“, v kapitole „Krizové řízení“, jsou uvedeny přehledné informace pro případ ohrožení.

Podle jednotlivých typů havárie:

Únik nebezpečné látky

- ukrýt se v nejbližší budově, (nebojte se kohokoliv požádat o pomoc a vpuštění do budovy)
- pokud to umožní konkrétní podmínky, tak se zdržovat v prostorách na odvrácené straně od zdroje úniku a ve vyšších nadzemních podlažích
- zavřít dveře, okna a utěsnit ventilační otvory
- zachovat klid a neopouštět ochranné prostory do doby vydání pokynu k jejich opuštění záchrannými složkami, orgány samosprávy a státní správy

Požár

- urychleně opustit místo požáru a nezdržovat se v ohroženém prostoru
- ukrýt se v budovách uzavřít dveře, okna a ventilační otvory, vyčkat pokynů záchranných složek, orgánů samosprávy a státní správy

Pokud nejste bezprostředně ohroženi na životě:

- prověřit, zda se v ohroženém prostoru nenacházejí osoby nebo zvířata, pokud ano, tak podle možností zabezpečit jejich vyvedení
- zastavit přívod plynu a vypnout elektrický proud
- připravit si nejnnutnější osobní věci (doklady, peníze, léky a podobně)
- vynést předměty, které působením požáru mohou zvýšit jeho intenzitu nebo vyvolat výbuch, nebo zvýšit škodlivost vznikajících zplodin při hoření

K osobní ochraně proti tepelnému toku lze použít navlhčený oblek, celý povrch těla musí být zakryt, žádné místo nesmí zůstat nepokryté. Tento postup lze použít pouze omezeně podle intenzity tepelného toku. K osobní ochraně dýchacích cest před zplodinami hoření a účinky toxických látek lze použít překrytí úst a nosu složeným kusem látky, mírně navlhčeným ve vodě či vodném roztoku hydrogenuhličitanu sodného (jedlé sody; kávová lžička do sklenice vody), upevněným na zátylku a co nejrychleji opustit ohrožený prostor.

Co dělat, když bude nařízena evakuace:

- dodržovat pokyny orgánů organizujících evakuaci (velitele zásahu, orgánů samosprávy, státní správy)
- dodržovat stanovené zásady pro opuštění bytu (před opuštěním bytu je nezbytné uhasit otevřený oheň v topidlech, vypnout elektrické spotřebiče)
- v případě dlouhodobé evakuace (déle než 24 hodin) navíc uzavřít hlavní přívod vody a plynu a sbalit si evakuační zavazadlo
- do evakuačního zavazadla patří: osobní doklady, cennosti, pojistné a jiné smlouvy, peníze v hotovosti, platební karty, trvanlivé potraviny, balená voda, miska, příbor, otvírák na konzervy, léky, běžné hygienické potřeby, sezónní oblečení, spací pytel, karimatka, pláštěnka, mobilní telefon s nabíječkou, FM rádio, svítilna, zavírací nůž, psací potřeby, pro děti hračky
- kočky a psy vzít s sebou; ostatní zvířata zásobit potravou a pitnou vodou
- na dveře dát oznámení, že jste obydlí opustili a dostavit se na určené místo k evakuaci
- dětem dát do kapsy lísteček s uvedením jména a adresy
- při použití vlastních dopravních prostředků dodržovat pokyny složek zabezpečujících evakuaci

Fyzická osoba je povinna:

- strpět omezení z opatření stanovených při mimořádné události a omezení nařízená velitelem zásahu při provádění záchranných a likvidačních prací
- poskytnout na výzvu starosty obce nebo velitele zásahu osobní nebo věcnou pomoc
-
-
-
-
-

- strpět, pokud je to nutné k provádění záchranných a likvidačních prací a pokud je vlastníkem, uživatelem nebo správcem nemovitostí, vstup osob provádějících záchranné nebo likvidační práce na pozemky nebo do objektů, použití nezbytné techniky, provedení terénních úprav, budování ochranných staveb, vyklizení pozemku a odstranění staveb, jejich částí, zařízení a porostů
- poskytnout veliteli zásahu informace o skutečnostech, které by mohly ohrozit životy nebo zdraví osob provádějících zásah nebo ostatního obyvatelstva

Právnícká osoba nebo podnikající osoba, u které došlo k havárii, je povinna:

- ohlásit neprodleně havárii místně příslušnému operačnímu a informačnímu středisku integrovaného záchranného systému (telefon 112 nebo 150), dále krajskému úřadu a ohroženým obcím; tím není dotčena oznamovací povinnost stanovená podle zvláštních právních předpisů
- podílet se na varování osob ohrožených havárií v rozsahu stanoveném zvláštním právním předpisem
- poskytnout veliteli zásahu informace o skutečnostech, které by mohly ohrozit životy nebo zdraví osob provádějících zásah nebo ostatního obyvatelstva
- spolupracovat při odstraňování havárie se složkami integrovaného záchranného systému, správními úřady a orgány krajů a obcí a podle jejich pokynů provádět neprodleně záchranné a likvidační práce a asanaci
- zabezpečit zneškodnění odpadů, které vznikly v důsledku havárie i v důsledku její likvidace

8. Popis opatření provozovatele k omezení následků závažné havárie v objektu

I. Vnitřní zdroje:

Snižování následků a zvládnání možné závažné havárie je zajištěno dostatečnou zásobou materiálních, lidských a ekonomických zdrojů. U provozovatele není ustanovena požární jednotka.

II. Vnější zdroje:

Pro území obce Popůvky jsou předurčeny jednotky požární ochrany podle Požárního poplachového plánu kraje, jehož aktuální znění je uloženo na KOPIS IZS JMK.

9. Vnější havarijní plán

Ve smyslu ustanovení § 20 odst. 1 zákona o prevenci závažných havárií krajský úřad stanovil pro provozovatele zónu havarijního plánování (ZHP) podle platné legislativy - vyhlášky číslo 103/2006 Sb. Pro stanovenou ZHP zpracoval Hasičský záchranný sbor Jihomoravského kraje vnější havarijní plán (VHP), který schválil dne 19. 10. 2010 starosta města Šlapanice Ing. arch. Jaroslav Klačka. VHP stanovuje postup složek integrovaného záchranného systému v součinnosti s dotčenými správními úřady, orgány samosprávy, státní správy, právníckými a podnikajícími fyzickými osobami v Jihomoravském kraji při provádění záchranných a likvidačních prací v zóně havarijního plánování po vzniku závažné havárie v objektu provozovatele MOTIP DUPLI s.r.o., Popůvky 196, 664 41 Troubsko. VHP je k dispozici v textové i elektronické podobě na Krajském úřadu Jihomoravského kraje, Městském úřadu města Šlapanice, Obecním úřadu Popůvky a u Hasičského záchranného sboru Jihomoravského kraje. VHP v elektronické podobě je dále k dispozici u základních a dotčených ostatních složek integrovaného záchranného systému a MOTIP DUPLI s.r.o., Popůvky 196, 664 41 Troubsko.



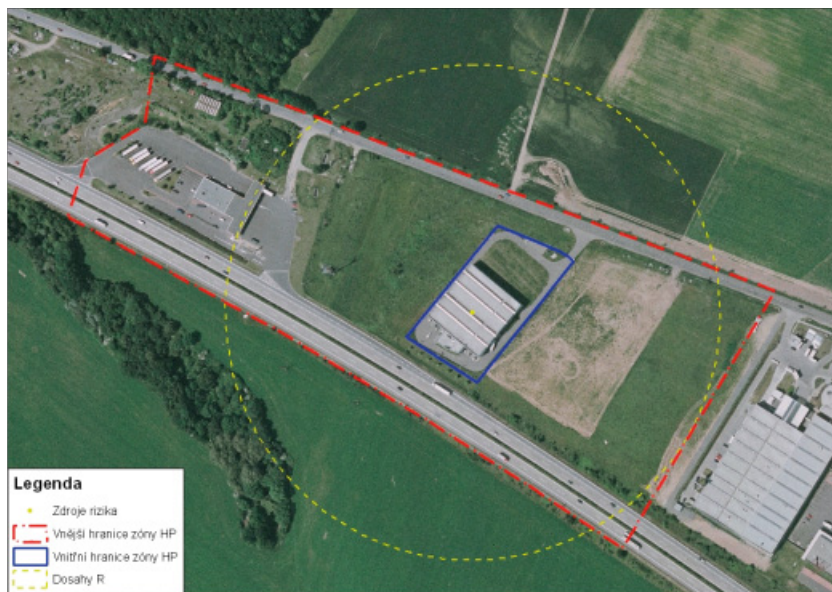
10. Přehled platných právních dokumentů v oblasti prevence závažných havárií

1. zákon č. 59/2006 Sb., o prevenci závažných havárií způsobených vybranými nebezpečnými chemickými látkami nebo chemickými přípravky a o změně zákona č. 258/2000 Sb., o ochraně veřejného zdraví a o změně některých souvisejících zákonů, ve znění pozdějších předpisů, a zákona č. 320/2002 Sb., o změně a zrušení některých zákonů v souvislosti s ukončením činnosti okresních úřadů, ve znění pozdějších předpisů, (zákon o prevenci závažných havárií), ve znění pozdějších předpisů
2. zákon č. 356/2003 Sb., o chemických látkách a chemických přípravcích a o změně některých zákonů, ve znění pozdějších předpisů
3. zákon č. 133/1985 Sb., o požární ochraně, ve znění pozdějších předpisů
4. zákon č. 239/2000 Sb., o integrovaném záchranném systému a o změně některých zákonů, ve znění pozdějších předpisů
5. vyhláška č. 103/2006 Sb., o stanovení zásad pro vymezení zóny havarijního plánování a o rozsahu a způsobu vypracování vnějšího havarijního plánu, ve znění pozdějších předpisů
6. vyhláška č. 250/2006 Sb., kterou se stanoví rozsah a obsah bezpečnostních opatření fyzické ochrany objektu nebo zařízení zařazených do skupiny „A“ nebo do skupiny „B“, ve znění pozdějších předpisů
7. vyhláška č. 254/2006 Sb., o kontrole nebezpečných látek, ve znění pozdějších předpisů
8. vyhláška č. 255/2006 Sb., o rozsahu a způsobu zpracování hlášení o závažné havárii a konečné zprávy o vzniku a dopadech závažné havárie, ve znění pozdějších předpisů
9. vyhláška č. 256/2006 Sb., o podrobnostech systému prevence závažných havárií, ve znění pozdějších předpisů



11. Zóna havarijního plánování

MOTIP DUPLI s.r.o., Popůvky 196, 664 41 Troubsko





Jihomoravský kraj





Zpracoval: odbor životního prostředí, oddělení technické ochrany životního prostředí

Počet výtisků: 1500 ks

Brno 2010

Neprodejné

Použité fotografie z archivu MOTIP DUPLI s.r.o.

© Jihomoravský kraj 2010